

JEDNOSTKA PROJEKTOWA:

**MY BIG BOX ARCHITERKCI**

ANNA STOLARCUK PROJEKTY WNĘTRZA

**kontakt contact**

Anna Stolarczuk architekt wnętrz, nr dypl  
T: +48 88 35 31 000, E: [anna@mybigbox.pl](mailto:anna@mybigbox.pl)

**siedziba office**

, ul. 11 Listopada 81,  
05-070 Sulejówek  
T: 0 222 440 640, F: 506 021 37, E:  
[biuro@mybigbox.pl](mailto:biuro@mybigbox.pl), W: [www.mybigbox.pl](http://www.mybigbox.pl)

TYTUŁ PROJEKTU:

**OSiR  
Projekt Holu Głównego  
i Pokoju Masażu**

ODBIORCA\_ADRES:

Ośrodek Sportu i Rekreacji Praga Południe  
Ul. Siennicka 40  
04-393 Warszawa

NABYWCA:

Miasto Stołeczne Warszawa  
Plac Bankowy 3/5  
00-950 Warszawa  
nip: 525-22-48-481

**PROJEKT WYKONAWCZY  
TOM I  
ARCHITEKTURA WNĘTRZ**

PROJEKTANT:

ZESPÓŁ PROJEKTOWY:



**Biuro MyBigBox Architekci 883531000, 506021357**  
ul. 11 Listopada 81, 05-070 Sulejówek

Arch. Wnętrz Anna Stolarczuk  
Arch. Wnętrz Karolina Jung  
Inż. Paulina Jaczewska

Warszawa, Marzec 2018

<b>STRONA TYTUŁOWA.....</b>	<b>1</b>
<b>ZAWARTOŚĆ OPRACOWANIA.....</b>	<b>1</b>
<b>SPIS ZAŁĄCZNIKÓW .....</b>	<b>1</b>
<b>SPIS RYSUNKÓW .....</b>	<b>1</b>
<b>OPIS TECHNICZNY DO PROJEKTU BUDOWLANEGO .....</b>	<b>3</b>
<b>1. DANE OGÓLNE .....</b>	<b>3</b>
<b>2. PROJEKT ZAGOSPODAROWANIA TERENU .....</b>	<b>3</b>
<b>3. ARCHITEKTURA.....</b>	<b>3</b>
3.1. OPIS STANU ISTNIEJĄCEGO .....	3
3.2. OPIS STANU PROJEKTOWANEGO .....	3
3.4. PRACE WYKOŃCZENIOWE.. .....	4
<b>4. KONSTRUKCJA.....</b>	<b>5</b>
<b>5. OBSZAR ODDZIAŁYWANIA OBIEKTU.....</b>	<b>5</b>
<b>6. WARUNKI OCHRONY PRZECIWPOŻAROWEJ.....</b>	<b>5</b>
6.1. Uwagi ogólne .....	5
6.2. Klasa odporności pożarowej budynku oraz klasa odporności ogniowej i stopień rozprzestrzeniania ognia elementów budowlanych .....	6
6.3. Warunki bezpieczeństwa pożarowego .....	6
6.4. Warunki ewakuacji .....	6
6.5. Sposób zabezpieczenia pożarowego instalacji użytkowych (wentylacyjnej, ogrzewczej, elektroenergetycznej, odgromowej) .....	6
6.6. Dobór urządzeń przeciwpożarowych w obiekcie .. ..	6
6.7. Wymagania instalacyjne. ....	6
6.8. Elementy wykończenia wewnątrz . . . . .	7
6.9. Wyposażenie w podręczny sprzęt gaśniczy. . . . .	7
<b>7. INFORMACJA DOTYCZĄCA BEZPIECZEŃSTWA I OCHRONY ZDROWIA.....</b>	<b>7</b>
<b>8. UWAGI KOŃCOWE.....</b>	<b>8</b>
<b>9. RYSUNKI- TOM – ARCHITEKTURA WNĘTRZ</b>	

## Spis rysunków

l.p.	rys. numer	treść	format	skala
<b>ARCHITEKTURA WNĘTRZ</b>				
1.	PW_AW_01 PW_AW_01A-sufity	RZUT PRZYZIEMIA ZESTAWIENIE MATERIAŁÓW	A0	1:50
2.	PW_AW_02	WIDOKI A-A	A3	1:50
3.	PW_AW_03	WIDOKI B-B	A3	1:50
4.	PW_AW_04	SALA MASAŻU RZUT	A3	1:25
5.	PW_AW_05	SALA MASAŻU RZUT POSADZKI	A3	1:25
6.	PW_AW_06	SALA MASAŻU RZUT SUFITY	A3	1:25
7.	PW_AW_07	WIDOK A-A	A3	1:25
8.	PW_AW_08	WIDOK B-B	A3	1:25
9.	PW_AW_09	WIDOK B'-B'	A3	1:25
10.	PW_AW_10	WIDOK C-C	A3	1:25
11.	PW_AW_11	WIDOK D-D	A3	1:25

## OPIS TECHNICZNY DO PROJEKTU WYKONAWCZEGO ARCHITEKTURY WNĘTRZ

### 1. DANE OGÓLNE

1.1. Zadanie inwestycyjne (przedmiot inwestycji):

PROJEKT HOLU GŁÓWNEGO I BOCZNEGO PARTERU BUDYNKU OSiR Siennicka

1.2. Nabywca:

Miasto Stołeczne Warszawa Plac Bankowy 3/5, 00-950 Warszawa

1.3. Jednostka projektowa

- Zespół projektowy „MYBIGBOX” Anna Stolarczuk

05-070 Sulejówek ul.11 Listopada 81, tel. mob. 883531000 Tel. 50602137

1.4. Podstawa opracowania

- Program Funkcjonalno-Użytkowy wytyczne Inwestora, wzorcowy na Analizie możliwości powstania saun wraz z aranżacją otoczenia ciągów komunikacyjnych wewnątrz pracowni „MYBIGBOX ARCHITEKCI”
- Wizja lokalna, iNWENTARYZACJAWŁASNA, ZDJĘCIA
- dokumentacja budowlana projektowa otrzymana od dyrekcji - Projekt budowlany-wypożyczony rzut/.
- Obowiązujące Polskie Normy i Przepisy
- Zgodność projektu Architektury Wnętrz z Miejscowym Planem Zagospodarowania Przestrzennego lub Decyzją o Warunkach Zabudowy.

### 2. PROJEKT ZAGOSPODAROWANIA TERENU

Nie dotyczy – tomu I Architektury Wnętrz.

### 3. ARCHITEKTURA

#### 3.1. OPIS STANU ISTNIEJĄCEGO

##### Budynek – ogólna charakterystyka

Zawarty w opracowaniu PB architektury . **Przedmiotem inwestycji jest**

Ośrodek Sportu i Rekreacji ul. Siennickiej 40 w Warszawie Praga Południe zlokalizowany w niedalekim sąsiedztwie Szkoły u zbiegu ulic Siennickiej.

##### Istniejący stan lokalu, zagospodarowania, rozbiórki

Wnętrza objęte projektem usytuowane są na parterze obiektu, w lokalu w części budynku głównego . Stan wewnętrzny zagospodarowany z pomysłem na odświeżenie kolorów i wizji Ośrodka Sportu i jest przeznaczony jest do adaptacji, bez zmiany przegród wewnętrznych.

#### 3.2. OPIS STANU PROJEKTOWANEGO

##### Przeznaczenie i program użytkowy obiektu

Przeznaczeniem wnętrza objętego opracowaniem jest lokal sportowy. Przewidziany został klarowny układ poszczególnych funkcji – grupowanie stref powiązanych funkcjonalnie, brak powierzchni niewykorzystanych (o nieprzypisanej funkcji), możliwie małe przestrzenie komunikacji ogólnej. Celem projektu jest nadanie właściwego kształtu i proporcji pomieszczeniom – zapewniające ekonomiczne ich wykorzystanie, z zachowaniem plastycznej i przestrzennej spójności wewnątrz. Zasadniczy podział wnętrza – to hol z salą sportową, z ladą recepcji do obsługi odwiedzających i zamówień zajęć sportowych, spełnia funkcję wydawania kluczy i akcesoriów sportowych wydawanych. Przestrzeń posiada toalety dla

gości damską , męską i niepełnosprawnych. Zaprojektowano zaplecze dostępne dla personelu. Na zapleczu zlokalizowano szatnię, oraz miejsce dla ubrań wierzchnich czyli pomieszczenia szatni i dla personelu wraz z toaletami.

#### **Forma architektoniczna i funkcja obiektu**

Projektowane wnętrza w sferze wizualnej odzwierciedlają funkcję wiodącą pomieszczeń – obiektu sportowego przeznaczonego dla osób odwiedzających ośrodek. Stosowane będą nowoczesne środki wyrazu, spójne z wizją Architektów, rozumianego jako miejsca wszechstronnego rozwoju ciała i umysłu, oraz rozrywki organizowania imprez okolicznościowych. Projekt nie przewiduje zmiany formy zewnętrznej budynku ani jego elewacji. Spójny jest z założeniami Analizy opracowanym z pracownią „MyBigBoxArchitekti”. Ośrodek jest czynny w godzinach 7.00 – 22.00 (každorazowo do weryfikacji z Inwestorem)

Projektowana przestrzeń ma wysokość odpowiednio:

- 3,45m: hol główny
- 3,00m: strefa korytarzy
- 2,55m: pokój masażu

#### **Sposób spełnienia podstawowych wymagań wg art.5 ust.1 Prawa Budowlanego**

- bezpieczeństwo konstrukcji - w projekcie nie przewidziano naruszania konstrukcji istniejącej.  
- bezpieczeństwo użytkowania - nawierzchnia podłóg w pomieszczeniach przeznaczonych na pobyt ludzi będzie wykonana z materiałów, które nie powodują powstania niebezpieczeństwa poślizgu. Posadzki i wykładziny w pomieszczeniach przeznaczonych na pobyt ludzi są dobrane zgodnie z tym założeniem.

#### **Dostępność dla niepełnosprawnych**

Wnętrze jest dostępne dla osób niepełnosprawnych, poruszających się na wózkach – znajduje się ono na poziomie terenu, zaprojektowano WC dla osób niepełnosprawnych na tym samym poziomie parteru. Lada jest zaprojektowana w taki sposób aby osoby na wózkach miały pełen komfort korzystania z obsługi recepcji.

### **3.3. PRACE WYKOŃCZENIOWE / harmonogram**

**Wszelkie materiały wykończeniowe należy zastosować według szczegółowo wypisanych zestawień na rysunkach wykonawczych.**

Przewiduje się prace, opisane w kolejnych podpunktach:

#### **Hol i korytarze**

- wykonanie malowania naroży słupów słupów jaskrawa farbą
- malowanie ścian murowanych i sufitów w dł ściśle opisanych przestrzeni na rysunkach technicznych
- wykonanie skrobienia okładziny drewnianej i zmatowienia powierzchni przed malowaniem

#### **Pokój Masażu:**

- wykonanie instalacji sanitarnych i elektrycznych zgodnie z szczegółowymi rysunkami i kładami ścian Projektu Architektury Wnętrz
- montaż sufitów podwieszonych w pokoju i we wnęce prysznicowej, oświetlenia technicznego i awaryjnego
- montaż drewnianej ażurowej konstrukcji zaimpregnowanych do stopnia trudno zapalności
- montaż drzwi prysznicowych
- montaż odpływu liniowego zgodnie ze spadkiem o wartości 1,5%-2%
- malowanie w dł rysunków rzutów i kładów ścian

#### **Podłoga w Pokoju Masażu**

Na zagruntowanej i sprawdzonej powierzchni jastrychu zostanie wykonana hydroizolacja Sopro DSF 523 w 2 warstwach o łącznej grubości 2mm (należy wykonać zgodnie z zaleceniami producenta) a następnie posadzka w obrębie prysznicu ze spadkiem do 2%, pokryta hydroizolacją do pryszniców bez brodzikowych (należy wykonać zgodnie z zaleceniami producenta). Proces wykonania wg zaleceń dostawcy, rzutu z zestawieniem materiałów WWP\_PW\_AW\_05) - śrutowanie nawierzchni jastrychu, zagruntowanie, nałożenie warstwy szczepnej (kleju), naklejenie płytek 60x60, według opracowania rysunku PW. Na połączeniu wykończonych posadzek w dylatacjach lub z innym wykończeniem posadzki – dla oddzielenia różnych materiałów – listwa aluminiowa wtopiona, kątowna podklejana pod płytki. Dodatkowo należy zastosować izolację przeciwwodną w postaci taśm na styku ścian i podłóg np. taśma uszczelniająca firmy Sopro DBF 638(stosować wg zaleceń producenta).

W miejscach krętek ściekowych-odpływu liniowego jako dodatkową izolację przeciwwodną należy zastosować epoksydową żywicę budowlaną, np. Sopro BH 869 (stosować wg zaleceń producenta).

Ewentualne doprowadzenie instalacji elektrycznych i sieci logicznej prowadzone będzie w bruzdach lub poprzez wykonanie miejscowego, płytkiego nacięcia, w celu ułożenia systemowych rur ochronnych dla prowadzenia kabli.

#### **Ściany**

Projektowane przegrody zaprojektowano jako lekkie ścianki gipsowo-kartonowe na profilach stalowych, ocynkowanych, z wypełnieniem wełną mineralną, wzmocnione płytą OSB, aby uzyskać mocne powierzchnie ścian do zawieszania mebli i elementów wyposażenia, reklam, menu boardów i detali wykończeniowych.

Projektowane przegrody (w obszarze toalet i zaplecza) zaprojektowano jako lekkie ścianki gipsowo-kartonowe gr. min. 12.5 cm na profilach stalowych, ocynkowanych, z wypełnieniem wełną mineralną, wzmocnione w miejscach mocowania elementów wyposażenia wnętrza. Ze względu na sposób użytkowania pomieszczeń, zastosować **obustronnie podwójne opłytywanie 2x12,5mm** na profilach CW/UW 75. (wykonanie w miejscach ukazanych na rzucie PW\_AW 01, np wg systemowego rozwiązania firmy np. Rigips 3.40.05). Ponieważ w przestrzeni nad sufitem istnieje ułożenie instalacji sanitarnej, konstrukcję nośną (szkielet) ściany należy doprowadzić do stropu konstrukcyjnego, oraz instalacji sanitarnych, wyprowadzić nad prysznic i pomieszczenie masaży.

Wykonanie cokołów – zastosowano blachę tłoczoną bądź szcztokowaną (wykonanie w miejscach ukazanych na rysunkach wykonawczych PW\_AW01-wokół fototapetapy).

#### **Sufity i podkonstrukcje ażurowe podwieszane**

Sufity podwieszane w pokoju masaży, są modułowe w kolorze białym, rozbieralne o wymiarach 60 x 60 cm mocowane na profilach stalowych, ocynkowanych z wbudowanymi oprawami oświetleniowymi innymi elementami instalacji według zaleceń dostawcy np. firmy Ecophone (produkt Master Ds). Podwieszenie do stropu – rozkład zawiesi – dostosować do układu belek stropowych i instalacji. Należy zadbać o umieszczenie niezbędnych otworów rewizyjnych i utrzymywać stały dostęp do tych otworów. Elementy Drewniane malowane (odnowienie boazerii w Holu) z elementów łatwopalnych drewnianych należy zabezpieczyć, pokryć lakierem UNIEPAL-DREW w ilości co najmniej 200 g/m<sup>2</sup>, zgodnie z zaleceniami producenta (tak przygotowane aby spełniały warunek - sklasyfikowane w zakresie stopnia palności – jako trudno zapalne min. C-s2.d0).

#### **Zabezpieczenie krawędzi i powierzchni**

Naroża, ościeża i słupy w części holu należy zachować i zabezpieczyć i pokryć lakierem UNIEPAL-DREW, szczególnie dedykowanymi na rzutach w opisach. W części lobby gdzie występuje glazura, naroża i słupy zabezpieczyć profilem do glazury kwadratowym krawędziowym o wymiarach i miejscach opisanych i zaznaczonych na rzutach:

- profil narożny zewnętrzny ProfilPas cerfix PROCORNER M, stal nierdzewna błyszcząca AISI 430, 777/SF/ kod 76888, 15x15mm
- profil do glazury krawędziowy ProfilPas cerfix prolist LDB/15 ABPS 15mm
- profil narożny ProfilPas PRONIVEL M MIN/10, AISI 304, kod 93024

#### **Wyposażenie**

– ściśle według opracowania rysunkowego Projektu wykonawczego

- wyposażenie pokoju i holu szczegółowo opisane na rysunkach technicznych i kładach ścian.
- dozowniki mydła i papieru zamontować zgodnie z zaleceniami producenta
- wyposażony w wieszaki na ubrania, suszarki
- pojemniki na odpadki,

– gniazda wtykowe w meblach oraz miejscach wskazanych na projekcie IE i AWPW

#### **4. KONSTRUKCJA**

Nie dotyczy – nie projektuje się przebudowy z zakresu konstrukcji budynku.

#### **5. OBSZAR ODDZIAŁYWANIA OBIEKTU**

Nie dotyczy – nie projektuje się przebudowy z zakresu konstrukcji budynku.

#### **6. WARUNKI OCHRONY PRZECIWPOŻAROWEJ**

##### **6.1. Uwagi ogólne**

Całość prac zostanie wykonana zgodnie z wymaganiami Instrukcji bezpieczeństwa pożarowego, opracowanej w pierwotnej dokumentacji Projektu Budowlanego z uwzględnieniem obecnie obowiązujących przepisów. Projekt niniejszy nie narusza przyjętych dla Centrum Sportu i Rekreacji założeń w zakresie kwalifikacji pożarowej budynku, ewakuacji, wymagań instalacyjnych. Projekt przewiduje pozostawienie bez jakichkolwiek zmian ścian i urządzeń wydzielenia pożarowego. Projekt nie wpłynie na zmianę dotychczasowych warunków ochrony pożarowej.

##### **6.2. Klasa odporności pożarowej budynku oraz klasa odporności ogniowej i stopień rozprzestrzeniania ognia elementów budowlanych przegród zewnętrznych i wewnętrznych**

Budynek w części biurowej jest z uwagi na kategorie zagrożenia ludzi ZL I. Elementy budynku, w tym również przebudowywanego wnętrza lokali, zaprojektowano dla C klasy odporności pożarowej - wykonano je z materiałów nierozprzestrzeniających ognia. Rozprzestrzenianie ognia przez elementy budowlane: Wszystkie zaprojektowane elementy budowlane będą spełniać warunek nie rozprzestrzeniania ognia NRO.

##### **6.3. Warunki bezpieczeństwa pożarowego.**

Gęstość obciążenia ogniowego:

W adaptowanym lokalu nie występują pomieszczenia techniczne i gospodarcze, dla których liczy się gęstość obciążenia ogniowego.

Kategoria zagrożenia ludzi:

Adaptowany lokal znajduje się w tej samej strefie pożarowej, sklasyfikowany jako kategoria zagrożenia ludzi ZL I.

Zagrożenia wybuchem:

Na projektowanym obszarze nie przewiduje się występowania pomieszczeń bądź stref zagrożonych wybuchem.

#### 6.4. Warunki ewakuacji

Długości przejść w projektowanym lokalu nie przekraczają długości dopuszczalnej tj. 40 m (ze względu na przegrody i wydzielenie stref pożarowych - nie ulega zmianie). Przejścia te, nie prowadzą łącznie przez więcej niż trzy pomieszczenia. Długość dojsć ewakuacyjnych, od drzwi stanowiących wyjścia z pomieszczeń lokalu na drogi ewakuacyjne, do wyjścia na zewnątrz budynku nie przekraczają długości dopuszczalnej tj. - przy dwóch dojsciach - 80 m dla dojscia najkrótszego. Dokładny opis w Tomie Architektury Pierwotnego Projektu Budowlanego.

Dla zapewnienia warunków bezpiecznej ewakuacji osób na terenie obiektu zabrania się:

- składowania materiałów palnych na drogach komunikacji służących celom ewakuacji
- ustawiania na klatkach schodowych, korytarzach i przejściach służących celom ewakuacji jakichkolwiek przedmiotów utrudniających ewakuację lub zmniejszających wymaganą przepisami szerokość i wysokość tych dróg ewakuacyjnych,
- lokalizowania elementów wystroju wewnątrz, instalacji i urządzeń w sposób zmniejszający wymiary drogi ewakuacyjnej poniżej wartości podanych w przepisach.

#### 6.5. Sposób zabezpieczenia pożarowego instalacji użytkowych (wentylacyjnej, ogrzewczej, elektroenergetycznej, odgromowej)

Zgodnie z opisem zawartym w w projekcie budowlanym .

#### 6.6. Dobór urządzeń przeciwpożarowych w obiekcie

Zgodnie z opisem zawartym w w projekcie budowlanym.

#### 6.7. Wymagania instalacyjne.

Zgodnie z opisem zawartym w w projekcie budowlanym.

#### 6.8. Elementy wykończenia wewnątrz

Elementy wykończenia wewnątrz są dobierane zgodnie z wymogami - w pomieszczeniach, przeznaczonych do jednoczesnego przebywania ponad 50 osób, stosowanie łatwo zapalnych przegród, stałych elementów wyposażenia i wystroju wewnątrz oraz wykładzin podłogowych jest zabronione. Wszystkie wyżej wymienione, użyte do wykończenia, wyposażenia i wystroju wnętrza lokalu materiały muszą być co z materiałów niepalnych lub trudno zapalnych. Nie przewiduje się zastosowania palnych wykładzin podłogowych, sufitowych i ściennych, jak również elementów wykończenia wewnątrz, których produkty rozkładu termicznego są toksyczne lub intensywnie dymiące. Wszystkie zastosowane elementy wystroju wnętrza powinny posiadać stosowne atesty potwierdzające klasyfikację ogniową upoważnionych instytucji, tj.: ITB, CNBOP. Elementy, o których mowa wyżej powinny być:

wykonane z wyrobów klasy reakcji na ogień: A1 ; A2-s1, d0

A2-s2, d0 ; A2-s3, d0 ; B-s1, d0 ; B-s2, d0 oraz B-s3, d0 ;

C-s1, d0; C-s2, d0; C-s3, d0;

C-s1, d1; C-s2, d1; C-s3, d1;

C-s1, d2; C-s2, d2; C-s3, d2;

D-s1, d0; D-s1, d1; D-s1, d2;

Właściwości zastosowanych do wystroju wewnątrz materiałów potwierdzone odpowiednimi dokumentami, tj. aprobatami technicznymi lub klasyfikacją pożarową tych materiałów.

Zabronione jest stosowanie :

- elementów wystroju i wyposażenia wewnątrz z materiałów palnych w odległości mniejszej niż 0,5 m od urządzeń i instalacji, których powierzchnie zewnętrzne mogą nagrzewać się do temperatury przekraczającej 100°C, linii kablowych o napięciu powyżej 1 kV, przewodów uziemiających i przewodów odprowadzających instalacji piorunochronnej oraz czynnych rozdzielnic prądu elektrycznego, przewodów elektrycznych siłowych i gniazd wtykowych o napięciu powyżej 400 V
- materiałów palnych na osłony punktów świetlnych z wyjątkiem materiałów niezapalnych i trudno zapalnych, jeżeli zostaną umieszczone w odległości mniejszej niż 5 cm od żarówki.

#### 6.9. Wyposażenie w podręczny sprzęt gaśniczy.

Lokal należy wyposażyć w podręczny sprzęt gaśniczy w postaci gaśnic proszkowych o masie środka gaśniczego co najmniej 2kg dostosowanej do gaszenia grup pożarów ABC oraz pożarnicze znaki informacyjne pod nadzorem specjalisty ds. zabezpieczeń przeciwpożarowych. Jedna jednostka masy środka gaśniczego 2 kg (3 dm<sup>3</sup>) zawartego w gaśnicach powinna przypadać na 100 m<sup>2</sup> powierzchni strefy pożarowej ZL (lokale są wyposażone w instalację tryskaczową) w budynku, czyli w lokalu powinny być 4 gaśnice oraz w kuchni należy uwzględnić dodatkową gaśnicę do gaszenia pożarów grupy F / gaszenie oleju/ 2- 4 kg.

Należy oznakować zgodnie z Polskimi Normami :

- drogi ewakuacyjne oraz pomieszczenia, w których wymagane są co najmniej dwa wyjścia ewakuacyjne, w sposób zapewniający dostarczenie informacji niezbędnych do ewakuacji
- miejsca usytuowania urządzeń przeciwpożarowych i gaśnic,

- miejsca usytuowania przeciwpożarowych wyłączników prądu, kurków głównych instalacji gazowej oraz materiałów niebezpiecznych pożarowo
- miejsca usytuowania elementów sterujących urządzeniami przeciwpożarowymi

## 7. INFORMACJA DOTYCZĄCA BEZPIECZEŃSTWA I OCHRONY ZDROWIA

- Celem informacji jest zapewnienie bezpiecznych i higienicznych warunków pracy oraz ochronę życia i zdrowia pracowników podczas wykonywania robót przedmiotowego przedsięwzięcia budowlanego.
- Zakres i kolejność robót całego przedsięwzięcia:

Planowana kolejność realizacji przedsięwzięcia, musi wynikać z technologii i organizacji procesu budowy poszczególnych obiektów całego zamierzenia budowlanego i winna być zawarta w harmonogramie realizacji przedsięwzięcia.

- Ogólny harmonogram robót:

Zorganizować i zabezpieczyć plac budowy.

Następnie przystąpić do:

Zabezpieczenia konstrukcji

Budowy ścian działowych

Prac instalacyjnych

Prac wykończeniowych

- Wykaz elementów zagospodarowania działki, które mogłyby stanowić zagrożenie bezpieczeństwa zdrowia ludzi:

- Brak jest istniejących elementów zagospodarowania działki i terenu, które mogłyby stanowić istotne zagrożenie bezpieczeństwa zdrowia ludzi.

Innymi elementami, które mogą stwarzać zagrożenie są:

### Instalacje elektryczne.

Brak lub niewłaściwa konserwacja urządzeń elektrycznych zainstalowanych na placu budowy może być przyczyną wypadków. Zabezpieczeniem jest systematyczna kontrola stanu technicznego tych urządzeń oraz systemów zabezpieczenia przed porażeniem prądem elektrycznym.

### Informacja

Brak informacji może spowodować niewłaściwe reakcje w sytuacjach alarmowych oraz zachowania niezgodne z przyjętymi procedurami na terenie budowy.

### Transport i magazynowanie materiałów

Niewłaściwe procedury magazynowania i transportu materiałów budowlanych mogą spowodować blokowanie dróg ewakuacyjnych, zagrożenia pożarowe oraz zagrożenia zdrowia i życia pracowników.

### Niebezpieczeństwo pożaru

Prace pożarowo niebezpieczne będą powodować zagrożenie pożarowe oraz bezpośrednie zagrożenie zdrowia i życia pracowników.

Zagrożenia te mogą wystąpić praktycznie na całym terenie budowy w czasie prowadzenia robót, a w szczególności podczas wykonywania:

- prac spawalniczych,
- stosowania farb, rozpuszczalników i innych środków łatwopalnych,
- składowania materiałów i odpadów budowlanych,

### Maszyny i urządzenia budowlane.

Korzystanie w trakcie prowadzenia robót z maszyn budowlanych, dźwigów, rusztowań, maszyn i urządzeń elektrycznych oraz elektronarzędzi mogą powstawać zagrożenia związane z niewłaściwą ich konserwacją, eksploatacją i obsługą przez osoby nieupoważnione.

- Wskazania dotyczące przewidywanych zagrożeń.

- Cały teren objęty budową winien być wydzielony i zabezpieczony odpowiednim oznakowaniem lub ogrodzeniem. Winny być określone drogi i miejsca dla transportu, dowozu materiałów budowlanych i sprzętu budowlanego. Kierunki poruszania się pracowników Wykonawcy winny być również ograniczone zakresem wykonywanych prac przez odpowiednie oznakowanie. Należy wykorzystać istniejące gniazda dla dostarczenia energii elektrycznej na okres budowy. Dla potrzeb socjalnych i budowlanych należy wykorzystać sanitariat istniejącego budynku. Zabezpieczyć sprzęt do gaszenia pożaru.

- Zagrożenia w trakcie budowy:

Porażenie prądem – stosowanie mieszadeł mechanicznych i elektronarzędzi atestowanych z atestowanymi przedłużaczami.

Upadek z rusztowania – stosować rusztowania atestowane z poręczami i zabezpieczeniami przed przesunięciem podłogi i poręczy.

Upadek z wysokości – osoby pracujące przy montażu dachu oprócz rusztowań ochronnych winny stosować środki ochrony indywidualnej np. szelki. Rusztowania muszą być odpowiednio zabezpieczone, aby człowiek mógł bezpiecznie pracować.

Prace spawalnicze – wykonywać w okularach i maskach ochronnych.

Pracownicy winny posiadać zabezpieczenia w postaci ubrań ochronnych oraz sprzętu ochronnego i przeszkolenie bhp w zakresie wykonywanych robót.

- Wskazania sposobu instruktażu pracowników:

- Przed realizacją robót uznanych za niebezpieczne, o których mowa w pkt. 4 Rozporządzenia Ministra Infrastruktury z dnia 23 czerwca 2003 r. (Dz. U. 120/03 poz. 1126) pracowników wykonujących te roboty należy odpowiednio zapoznać ze sposobem ich wykonywania i w jaki sposób przeciwdziałać w powstawaniu wypadków przy ich realizacji.

- Przystępując do realizacji wszystkich robót w szczególności do robót niebezpiecznych kierownik budowy jest zobowiązany udzielić odpowiedniego instruktażu pracownikom, jak również przestrzegać przepisów BHP, w czasie trwania robót, aż do ich zakończenia.

- Wskazania środków zapobiegających niebezpieczeństwom.

Warunkiem techniczno-organizacyjnym zapobiegania niebezpieczeństwom wynikającym z wykonywania robót budowlano-montażowych zasady i wymogi zawarte w *Warunkach wykonania i odbioru robót budowlanych*:

- roboty elektryczne wg normy PN-86/E-05003 oraz PN-IEC 60364

W/w roboty należy prowadzić również w oparciu o warunki techniczne wykonania i odbioru robót budowlano-montażowych wyd. Arkady zgodnie z przepisami bezpieczeństwa i higieny pracy Dz. U. nr 37 z 2003 r .

- Kierownik budowy zobowiązany jest do:

- dopuszczenia do pracy pracowników z aktualnymi uprawnieniami i badaniami lekarskimi,

- przeprowadzenia instruktażu stanowiskowego pracowników,

- omówienia warunków szczegółowych i kolejności realizacji zadania.

- przed rozpoczęciem budowy, kierownik budowy sporządzi lub zapewni sporządzenie planu bezpieczeństwa i ochrony zdrowia.

- Środki techniczne i organizacyjne zapobiegające niebezpieczeństwom.

Kierownik budowy zobowiązany jest do zapewnienia:

- ochrony osobistej pracownikom,

- przenośnego sprzętu gaśniczego,

- apteczki pierwszej pomocy,

- możliwości natychmiastowego kontaktu z Pogotowiem Ratunkowym i Strażą Pożarną.

## 8. UWAGI KONCOWE

- Wszelkie niejasności dotyczące niniejszego opracowania oraz ewentualne zmiany rozwiązań należy bezwzględnie w ramach nadzoru autorskiego konsultować i uzgadniać z jednostką projektową.
- Wszystkie roboty budowlane należy wykonać zgodnie z „Warunkami technicznymi wykonania i odbioru robót budowlano - montażowych”, zasadami sztuki budowlanej oraz przepisami BHP, przez odpowiednio wykwalifikowanych pracowników i pod stałym nadzorem technicznym.
- Nie dopuszcza się wprowadzania zmian do projektu bez pisemnej aprobaty projektanta.
- Do prac budowlanych należy używać wyłącznie materiałów i wyrobów posiadających odpowiednie dopuszczenia i atesty umożliwiające ich stosowanie na terenie Polski.

*nazwisko:*

*uprawnienia*

*podpis:*

**ARCHITEKTURA i ARCHITEKTURA WNĘTRZ**

PROJEKTANT:

MyBigBox Architektki, tel. 506021357, 883531000 ul. 11 Listopada 81, 05-070 Sulejówek

OPRACOWANIE: mgr arch. wnętrz Anna Stolarczuk

arch.wnętrz Karolina Jung

Inż. arch. Paulina Jaczewska

# REALIZACJA W ZAKRESIE OSiR

## ŚCIANY - MALOWANIE

FARBY: farby dobrane z próbnika Benjamin Moore farba zmywalna; wskazana baza ceramiczna

- kolor 1 - blue lapis 2067-40
- kolor 2 - rocky mountain sky 2066-40
- kolor 3 - true blue 2066-50
- kolor 7 - fresh lime 2032-30
- kolor 8 - sidewalk gray 2133-60

UWAGA! Pozostałe ściany, które nie zostały oznaczone kolorem na rysunku (mały hol, korytarz) malowane farbą białą zmywalną (w tym również nie oznaczone sufity, wszystkie filary i podcięcia, które znajdują się w obszarze opracowania)

## DRZWI - MALOWANIE

(zaznaczone na rysunku):

malowane farbą dostosowaną do malowania drewna i metalu (rozpuszczalnikowa)

- kolor 8 - sidewalk gray 2133-60
- kolor 9 - flame 2012-20
- kolor biały

UWAGA! drzwi malowane jednostronnie (od strony korytarza), wraz z ościeżnicą i stolarką okienną nad drzwiami (jeśli istnieje), z wyjątkiem drzwi do sali masażu (jedna strona drzwi malowana na kolor 9 - druga, od strony pokoju na biało)

## ODBOJNIKI ŚCIENNE

malowane farbą dostosowaną do malowania drewna i metalu (rozpuszczalnikowa)

- kolor 9 - flame 2012-20
- fototapeta - ZAKUP

## SUFITY - MALOWANIE

FARBY: farby dobrane z próbnika Benjamin Moore farba zmywalna; wskazana baza ceramiczna

- 1 kolor 1 - blue lapis 2067-40
- 2 kolor 2 - rocky mountain sky 2066-40
- 3 kolor 3 - true blue 2066-50
- 4 kolor 4 - little boy blue 2061-60
- 5 kolor 5 - bud green 2033-50
- 6 kolor 6 - citrus green 2032-40
- 7 kolor 7 - fresh lime 2032-30
- 8 kolor 8 - sidewalk gray 2133-60

## ŚCIANY WYŁOŻONE BOAZERIA

UWAGA! Boazerię należy poddać renowacji tj. wybielenia

- boazeria

## MEBLE - SIEDZISKA / ZAKUP INWESTORSKI

I maszyna - dystrybutor przekasek (obecny)

II ława barowa - BH MEBLE; obicie tkanina szara; 2853 2 sztuki

IV krzesło - krzesło designerskie Mediolan; ARTDECO kolor szary 24 sztuki

VI hoker - Hoker Kris; alekrzesla.pl kolor szary 17 sztuk

VII szafka - Szafka 10 skrytkowa 5-cio kolumnowa Modern; sklep.techmark.com.pl SKU: SzSM 2/000K5 108x146x49cm; kolor RAL 7035; zamek na monetę

# REALIZACJA ZAKRES PRZETARGU I OFERTY FIRM ZEWNĘTRZNYCH

## MEBLE - PRACE STOLARSKIE

III stół - wykorzystanie istniejących nog; blat średnica 90cm; 6 sztuk blat kronospan 0540 PE Manhattan Szary

V stół wysoki wokół filaru - nogi stalowe (6sztuk na stół) 110cm, fi 60cm, blat głębokość (od filaru do krawędzi blatu) 35cm; kronospan 0540 PE Manhattan Szary; 2 sztuki

VII stół przy witrynie - nogi stalowe (4sztuki na stół) 110cm, fi 60cm; blat kronospan 0540 PE Manhattan Szary (długość dostosowana do szerokości witryny (335cm) krawędzie blatu wyoblone

IX lada recepcyjna - forma lady zostaje bez zmian; wymiana płyty meblowej z bordowej na kronospan 0540 PE Manhattan Szary, demontaż okładziny stalowej i wymiana płyty znajdującej się za okładziną; ponowny montaż okładziny; blat wysoki (h=110) wyoblony, dostosowany do łuku ściany, długość blatu równa szerokości wnęki recepcyjnej rys. WIDOK AA

X zabudowa stolarska - szafa wykonana z płyty kronospan 0540 PE Manhattan Szary, na całą wysokość pomieszczenia (227cm) drzwi przesuwne; front filaru - płyta stała rys. WIDOK BB

## FOTOTAPETA - MONTAŻ

Fotolia #66037700 - wydruk na papierze laminowanym (lateks) odpornym na szorowanie na mokro

UWAGA! ściany pod fototapetę należy zagruntować

- A fototapeta - 560X342CM
- B fototapeta - 560X345CM

## COKOŁY

Cokół stalowy; wysokość dostosowana do wysokości cokołu z linoleum

## PORĘCZE

Poręcz ścienna ze stali nierdzewnej np. WOLMAR; h=110cm dostosowana do krzywizny ściany

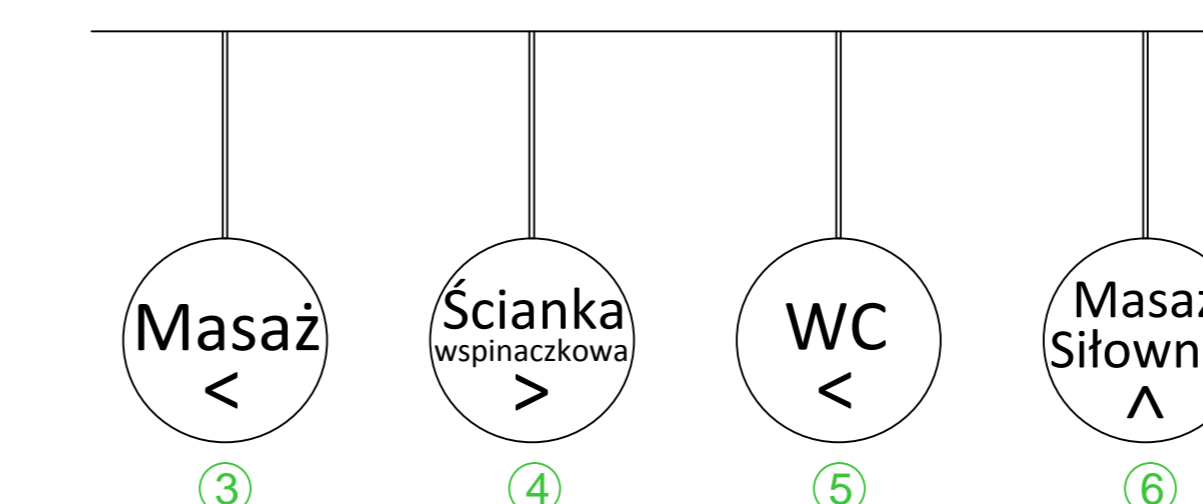
## ZNAKI / KOMUNIKACJA WIZUALNA - PRODUKCJA I MONTAŻ

1 Sztyl "Recepcja" - napis z liter wyciętych laserowo; płyta pleksi biała 3mm (np. sklep.moderat.pl) montowany do sufitu podwieszono nad recepcją (na jego frontowej ścianie); font napisu Calibri; wysokość napisu 37cm

2 Logo OSiR - nadruk na folii samoprzylepnej, tło przezroczyste; naklejone na obudowie filaru; h dolnej krawędzi od podłogi 152cm; szerokość logo 60cm



ZNAKI WISZĄCE: okrągłe, śr. 45cm, wykonane ze stali malowanej proszkowo - kolor Benjamin Moore flame 2012-20; montowane do sufitu na stałym przecie malowanym proszkowo - kolor Benjamin Moore flame 2012-20; napisy przestrzenne przyklejane na okrąg, wykonane z pleksi 3mm kolor biały (np. sklep.moderat.pl); h dolnej krawędzi sztyldu od posadzki 235cm



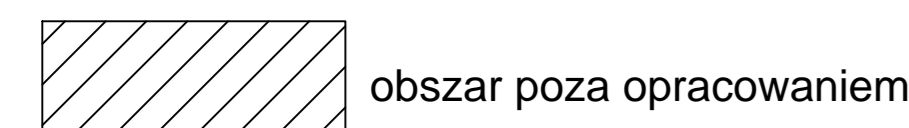
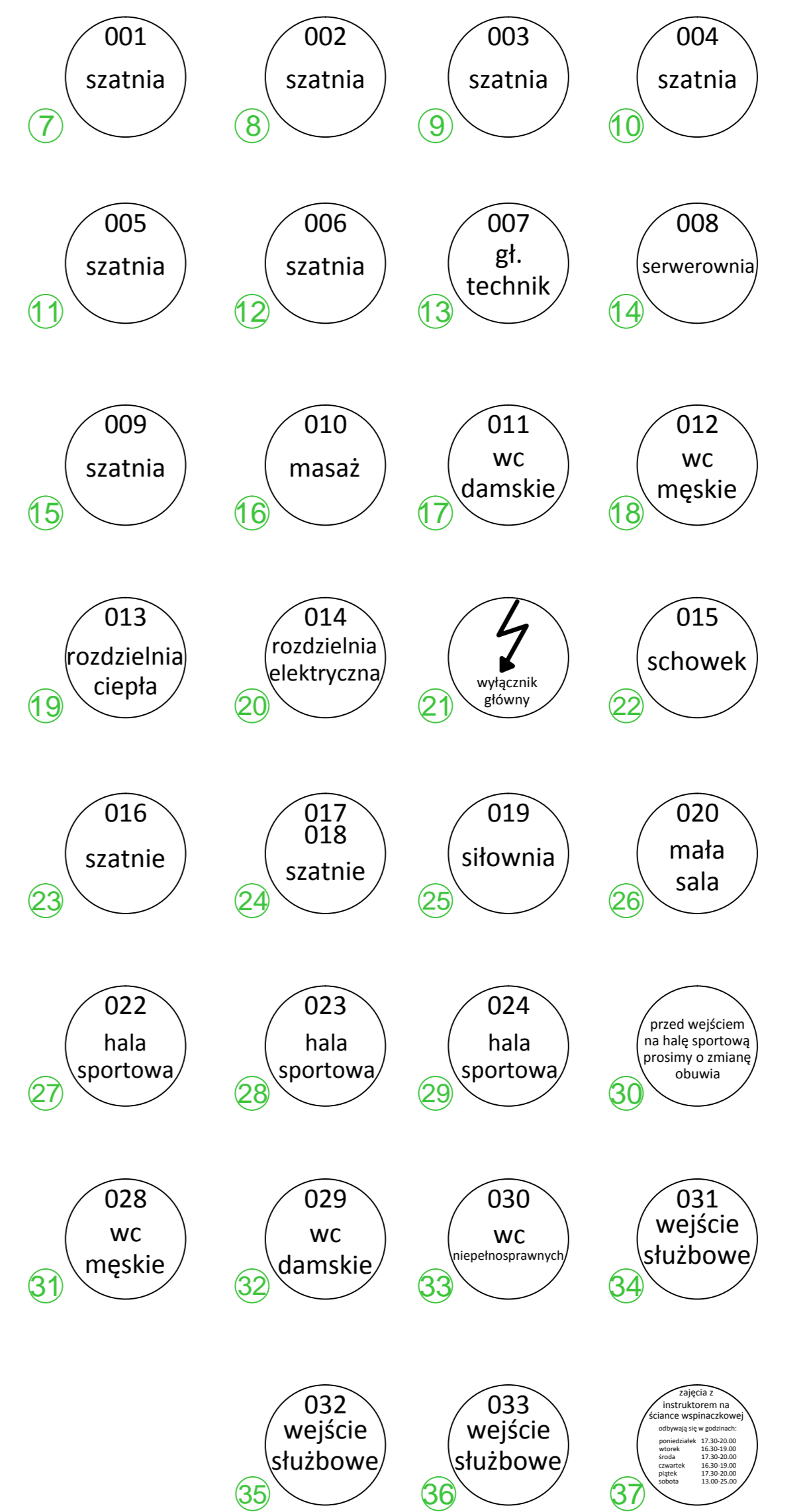
UWAGA! schemat bez skali

UWAGA! demontaż okna wewnętrznego; zamurowanie otworu oraz wygładzenie ścian. Montaż przelotki do przeprowadzenia kabla antenowego.

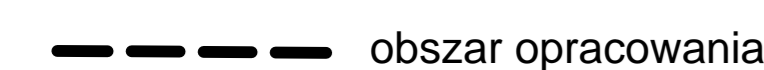
UWAGA! przesunięcie istniejącej kamery przed zabudowę stolarską

NAKLEJKI NA DRZWI: okrągłe naklejki z opisami pomieszczeń matowe; śr. 40cm; kolor tła RAL 7035, kolor napisów RAL 9010; font napisów Calibri; h dolnej krawędzi od posadzki 165cm, naklejane w osi skrzydła drzwiowego. UWAGA! W przypadku większej ilości naklejek na jednym drzwiach, naklejki montować jedna pod drugą, z zachowaniem odstępu 3cm.

UWAGA! W przypadku drzwi dwuskrzydłowych, naklejkę z numerem i nazwą pomieszczenia montować na prawym skrzydle drzwi, natomiast naklejkę (bądź naklejki) z pozostałymi napisami montować na lewym skrzydle drzwi (w przypadku 2 sztuk, jedna pod drugą). Schematy bez skali.



obszar poza opracowaniem



obszar opracowania

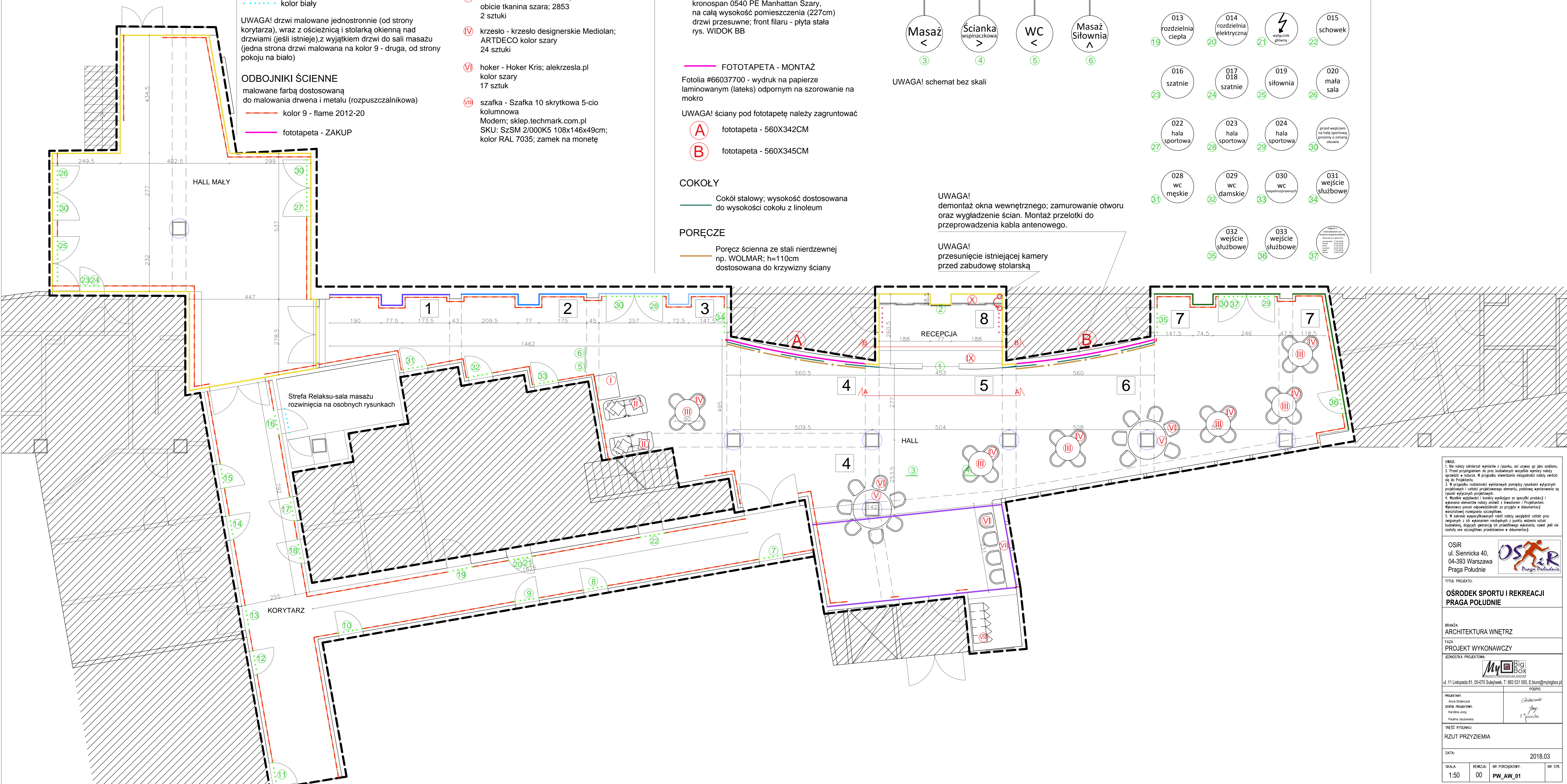
DANE:

## MIEJSCA SIEDZĄCE:

- 6x stół mały - suma 24 krzesła
- 2x wysoki stół wokół filarów - suma 13 krzesel
- 1x wysoki stół przy oknie - suma 4 krzesła
- 2x sofa - suma 4 miejsca siedzące

ŁĄCZNIE: 45 miejsc siedzących

istniejąca zabudowa filarów



UWAGA:  
 1. Nie należy odkształcać wykładki z rurkami, ani używać go jako szpalku.  
 2. Przed przystąpieniem do prac budowlanych należy wykonać pomiary i sprawdzić w naturze. W przypadku stwierdzenia nieprawidłowości należy zgłosić to do Projektanta.  
 3. W przypadku możliwości wykonania prac budowlanych w godzinach wolnych od pracy należy wykonać prace w godzinach pracy.  
 4. Wszelkie wytyczne i warunki wykonania należy uzyskać od inwestora i Projektanta.  
 5. Wykonanie elementów należy uzgodnić z inwestorem i Projektantem.  
 6. Wykonanie prac budowlanych należy uzgodnić z inwestorem i Projektantem.  
 7. W zakresie wytycznych należy wykonać pomiary i sprawdzić w naturze.  
 8. W zakresie wytycznych należy wykonać pomiary i sprawdzić w naturze.  
 9. W zakresie wytycznych należy wykonać pomiary i sprawdzić w naturze.  
 10. W zakresie wytycznych należy wykonać pomiary i sprawdzić w naturze.

OSiR  
 ul. Siennicka 40,  
 04-393 Warszawa  
 Praga Południe

Tytuł projektu:  
**OSRODEK SPORTU I REKREACJI PRAGA POŁUDNIE**

BRANŻA:  
 ARCHITEKTURA WNETRZ

FAZA:  
 PROJEKT WYKONAWCZY

JEDNOSTKA PROJEKTOWA:

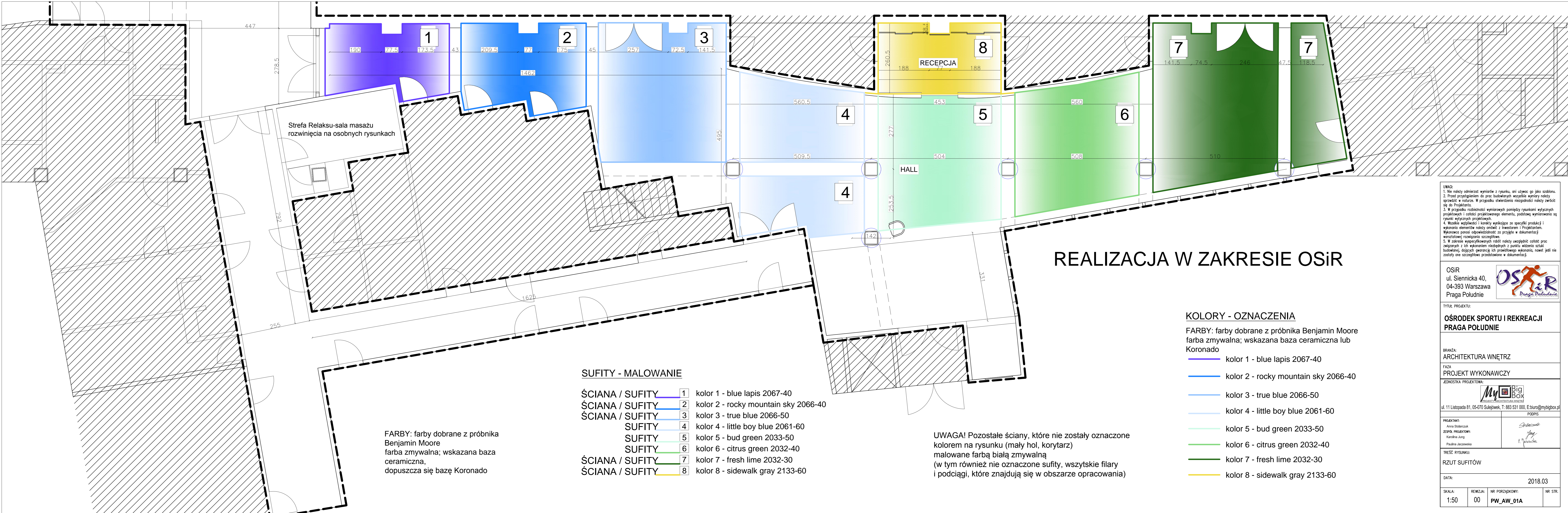
ul. 11 Listopada 81, 05-470 Sulęzów, T. 853 531 000, E.tbur@mybbr.com.pl

PROJEKTANT:  
 Anna Sidorczak  
 SZEF PROJEKTANT:  
 Kacelinę Ang  
 Paulina Janczewska

REDAKTOR RYSUNKU:  
 RZUT PRZYZIEMIA

DATA: 2018.03

SKALA: 1:50 REWIZJA: 00 NR PORZĄDKOWY: PW\_AW\_01 NR STR: 1



Strefa Relaksu-sala masażu  
rozwinięcia na osobnych rysunkach

RECEPCJA

HALL

## REALIZACJA W ZAKRESIE OSiR

### SUFITY - MALOWANIE

- ŚCIANA / SUFITY 1 kolor 1 - blue lapis 2067-40
- ŚCIANA / SUFITY 2 kolor 2 - rocky mountain sky 2066-40
- ŚCIANA / SUFITY 3 kolor 3 - true blue 2066-50
- SUFITY 4 kolor 4 - little boy blue 2061-60
- SUFITY 5 kolor 5 - bud green 2033-50
- SUFITY 6 kolor 6 - citrus green 2032-40
- ŚCIANA / SUFITY 7 kolor 7 - fresh lime 2032-30
- ŚCIANA / SUFITY 8 kolor 8 - sidewalk gray 2133-60

FARBY: farby dobrane z próbnika Benjamin Moore  
farba zmywalna; wskazana baza ceramiczna, dopuszcza się bazę Koronado

UWAGA! Pozostałe ściany, które nie zostały oznaczone kolorem na rysunku (mały hol, korytarz) malowane farbą białą zmywalną (w tym również nie oznaczone sufity, wszystkie filary i podciągi, które znajdują się w obszarze opracowania)

### KOLORY - OZNACZENIA

FARBY: farby dobrane z próbnika Benjamin Moore  
farba zmywalna; wskazana baza ceramiczna lub Koronado

- kolor 1 - blue lapis 2067-40
- kolor 2 - rocky mountain sky 2066-40
- kolor 3 - true blue 2066-50
- kolor 4 - little boy blue 2061-60
- kolor 5 - bud green 2033-50
- kolor 6 - citrus green 2032-40
- kolor 7 - fresh lime 2032-30
- kolor 8 - sidewalk gray 2133-60

UWAGI:  
1. Nie należy odmierzać wymiarów z rysunku, ani używać go jako szablonu.  
2. Przed przystąpieniem do prac budowlanych wszystkie wymiary należy sprawdzić w naturze. W przypadku stwierdzenia niezgodności należy zwrócić się do Projektanta.  
3. W przypadku rozbieżności wymiarowych pomiędzy rysunkami wytycznych projektowych i coteżi projektowanego elementu, podstawę wymiarowania są rysunki wytycznych projektowych.  
4. Wszelkie wątpliwości i korekty wynikające ze specyfiki produkcji i wykonania elementów należy omówić z Inwestorem i Projektantem. Wykonawca ponosi odpowiedzialność za przyjęte w dokumentacji warstwowej rozwiązania szczegółowe.  
5. W zakresie wyspecyfikowanych robót należy uwzględnić jakość prac związanych z ich wykonaniem niezbędnych z punktu widzenia sztuki budowlanej, dotyczących gwarancji ich prawidłowego wykonania, nawet jeśli nie zostały one szczegółowo przedstawione w dokumentacji.

OSiR  
ul. Siennicka 40,  
04-393 Warszawa  
Praga Południe

TYTUŁ PROJEKTU:  
**OŚRODEK SPORTU I REKREACJI  
PRAGA POŁUDNIE**

BRANŻA:  
ARCHITEKTURA WNĘTRZ

FAZA  
PROJEKT WYKONAWCZY

JEDNOSTKA PROJEKTOWA:  
 **MyBigBox**  
PROJEKTY ARCHITEKTURA WNĘTRZ

ul. 11 Listopada 81, 05-070 Sulejówkę, T: 883 531 000, E: biuro@mybigbox.pl

PROJEKTANT:  
Anna Stolarczyk

ZESPÓŁ PROJEKTOWY:  
Karolina Jung  
Paulina Jaszczewska

TREŚĆ RYSUNKU:  
RZUT SUFITÓW

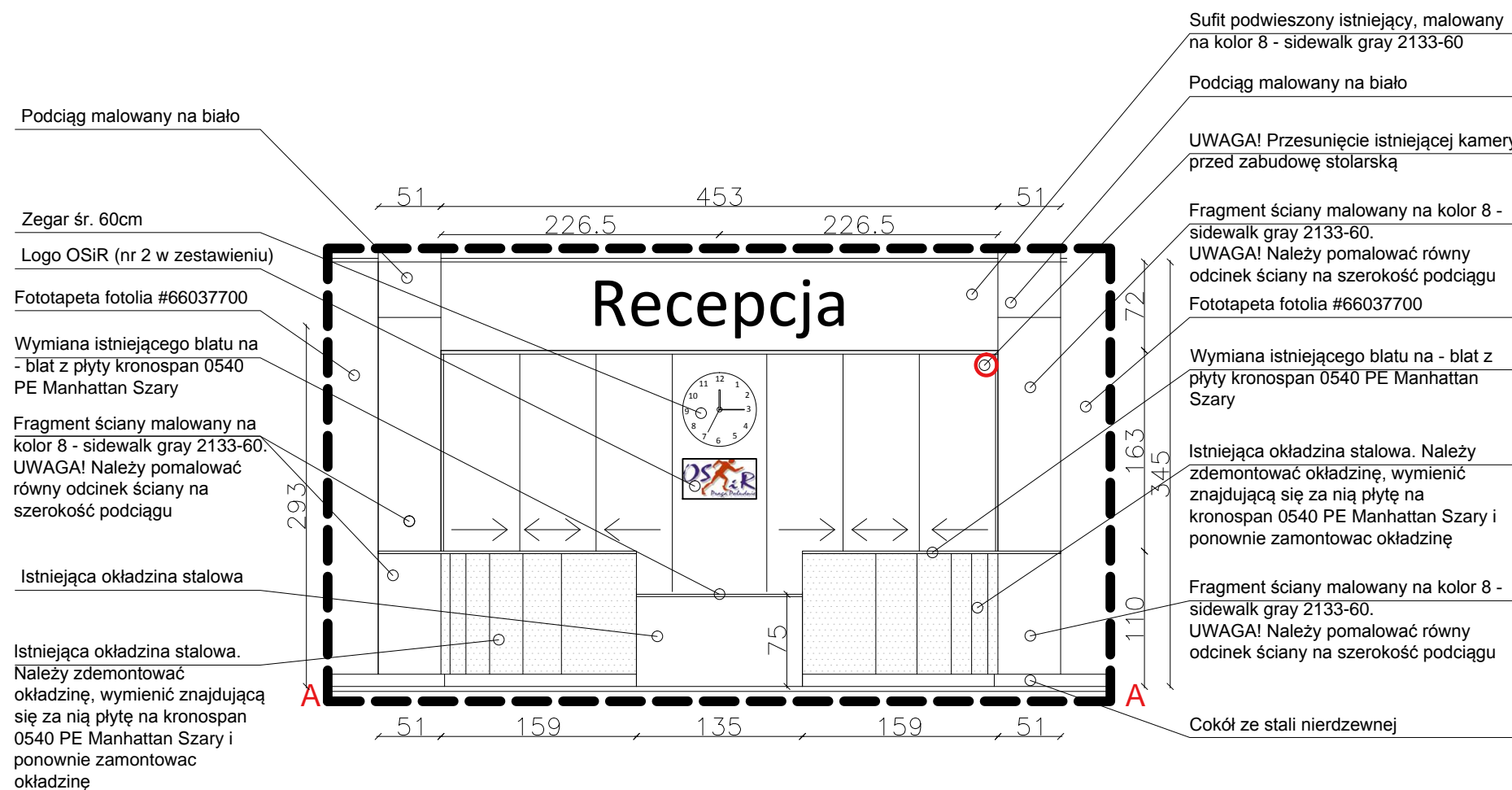
DATA:  
2018.03

SKALA:  
1:50

REWIZJA:  
00

NR PORZĄDKOWY:  
PW\_AW\_01A

NR STR.



**UWAGI:**

1. Nie należy odmierzać wymiarów z rysunku, ani używać go jako szablonu.
2. Przed przystąpieniem do prac budowlanych wszystkie wymiary należy sprawdzić w naturze. W przypadku stwierdzenia niezgodności należy zwrócić się do Projektanta.
3. W przypadku rozbieżności wymiarowych pomiędzy rysunkami wytycznych projektowych i całości projektowanego elementu, podstawą wymiarowania są rysunki wytycznych projektowych.
4. Wszelkie wątpliwości i korekty wynikające ze specyfiki produkcji i wykonania elementów należy omówić z Inwestorem i Projektantem. Wykonawca ponosi odpowiedzialność za przyjęte w dokumentacji warsztatowej rozwiązania szczegółowe.
5. W zakresie wyspecyfikowanych robót należy uwzględnić całość prac związanych z ich wykonaniem niezbędnych z punktu widzenia sztuki budowlanej, dających gwarancję ich prawidłowego wykonania, nawet jeśli nie zostały one szczegółowo przedstawione w dokumentacji.

OSiR  
ul. Siennicka 40,  
04-393 Warszawa  
Praga Południe



TYTUŁ PROJEKTU:

**OŚRODEK SPORTU I REKREACJI  
PRAGA POŁUDNIE**

BRANŻA:

**ARCHITEKTURA WNEȦRZ**

FAZA

**PROJEKT WYKONAWCZY**

JEDNOSTKA PROJEKTOWA:



ul. 11 Listopada 81, 05-070 Sulejówek, T: 883 531 000, E: biuro@mybigbox.pl

PODPIS

PROJEKTANT:

Anna Stolarczuk  
ZESPÓŁ PROJEKTOWY:  
Karolina Jung  
Paulina Jaczewska

*Stolarczuk*  
*Jung*  
*P. Jaczewska*

TREŚĆ RYSUNKU:

**WIDOK A-A**

DATA:

**2018.03**

SKALA:

**1:50**

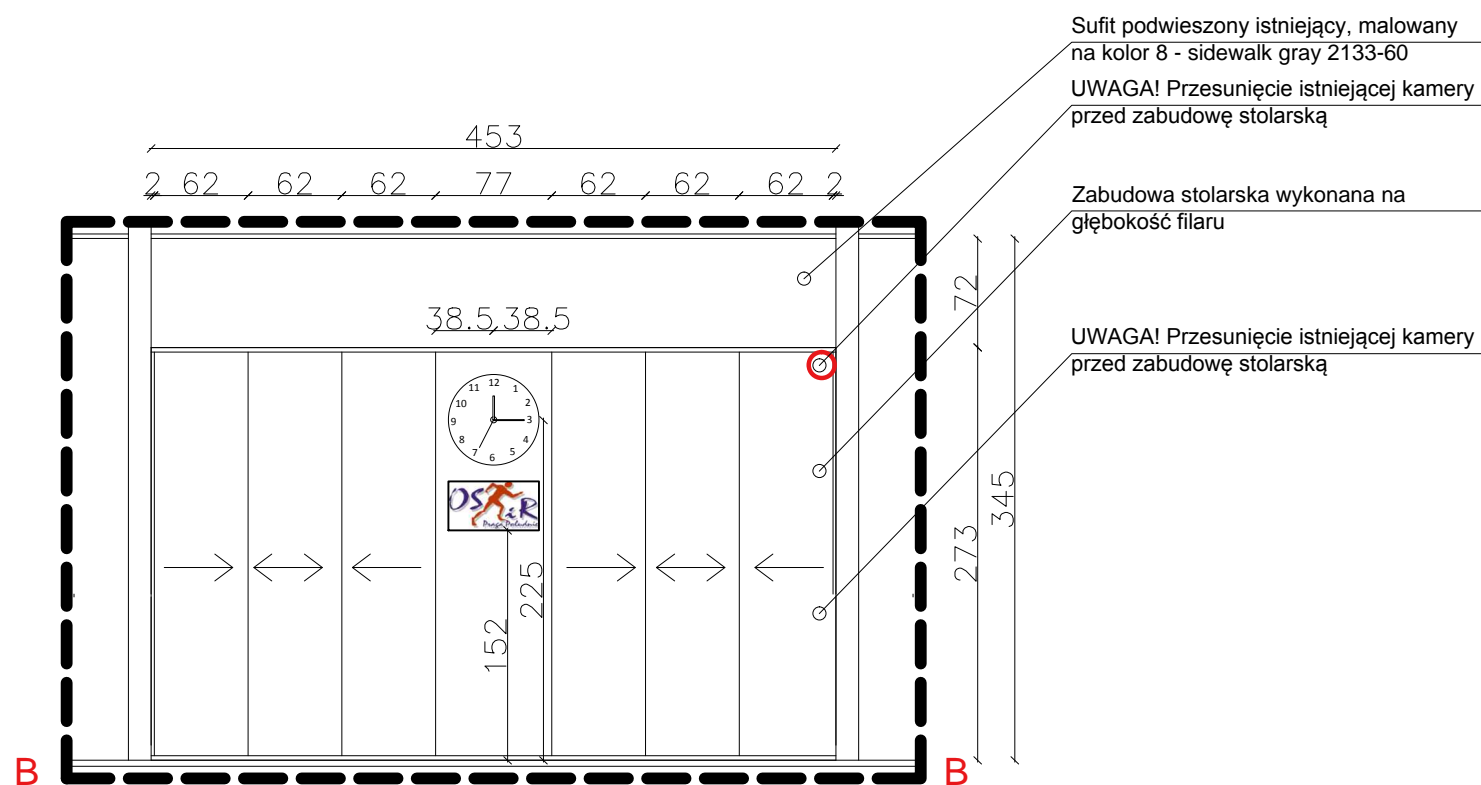
REWIZJA:

**00**

NR PORZĄDKOWY:

**PW\_AW\_02**

NR STR.



**UWAGI:**

1. Nie należy odmierzać wymiarów z rysunku, ani używać go jako szablonu.
2. Przed przystąpieniem do prac budowlanych wszystkie wymiary należy sprawdzić w naturze. W przypadku stwierdzenia niezgodności należy zwrócić się do Projektanta.
3. W przypadku rozbieżności wymiarowych pomiędzy rysunkami wytycznych projektowych i całości projektowanego elementu, podstawą wymiarowania są rysunki wytycznych projektowych.
4. Wszelkie wątpliwości i korekty wynikające ze specyfiki produkcji i wykonania elementów należy omówić z Inwestorem i Projektantem. Wykonawca ponosi odpowiedzialność za przyjęte w dokumentacji warsztatowej rozwiązania szczegółowe.
5. W zakresie wyspecyfikowanych robót należy uwzględnić całość prac związanych z ich wykonaniem niezbędnych z punktu widzenia sztuki budowlanej, dających gwarancję ich prawidłowego wykonania, nawet jeśli nie zostały one szczegółowo przedstawione w dokumentacji.

OSiR  
ul. Siennicka 40,  
04-393 Warszawa  
Praga Południe



TYTUŁ PROJEKTU:

**OŚRODEK SPORTU I REKREACJI  
PRAGA POŁUDNIE**

BRANŻA:  
ARCHITEKTURA WNĘTRZ

FAZA  
PROJEKT WYKONAWCZY

JEDNOSTKA PROJEKTOWA:



ul. 11 Listopada 81, 05-070 Sulejówek, T: 883 531 000, E:biuro@mybigbox.pl

PROJEKTANT: Anna Stolarczuk ZESPÓŁ PROJEKTOWY: Karolina Jung Paulina Jaczewska	PODPIS  <i>Stolarczuk</i>  <i>Jung</i> <i>P. Jaczewska</i>
--	---

TREŚĆ RYSUNKU:  
WIDOK B-B

DATA: 2018.03

SKALA: 1:50	REWIZJA: 00	NR PORZĄDKOWY: PW_AW_03	NR STR.
----------------	----------------	----------------------------	---------